

新刻出像增補搜神記

新刻出像增補搜神記卷之五

金陵三山對溪唐富春校挂

目錄

廣平呂神俞

黃陵神

黃仙師

江東靈籤

協濟公

靈義侯

張昭烈

張七相公

耿七公

孫將軍

張將軍

順濟王

橫浦龍君

道州五龍

昭靈侯龍神

仰山龍神

黃石公

石神

楚雄神石

石龜 鍾神

馬神

青蛇神

金馬碧雞

金精 火精

陳寶雞神

黑水將軍

木居士

磨嗟神

黃魔神

向王

竹王

槃瓠

廣平呂神翁



廣平呂神翁

唐開元中有道士呂翁嘗息于邯鄲縣北之農家遇少年盧生自嘆貧困時主人方炊黃粱翁以枕授生曰枕吾枕當令榮適如意生枕之夢自枕竅中入至其家娶崔氏女甚麗明年舉進士歷官中書令年八十卒及寤顧翁在傍主人炊黃粱犹未熟生起而謝曰此先生所以窒吾欲也後人為立廟祀之水旱疾疫有禱必應

黄陵神

出像增補神記卷之五



黃陵神

廟在荊州府夷陵州之西黃牛峽相傳神嘗佐禹治水有功屢有靈驗至蜀漢諸葛亮治蜀老父以其事請亮重其功且異其有神應福庇之及斯民也為建祠于此一名黃牛廟宋蘇軾詩

江邊石壁高無路

上有黃牛不服箱

廟前行客拜且舞

擊鼓吹簫屠白羊

山下耕牛苦磽确

兩角磨崖四蹄脫

青芻半束長若飢

仰看黃牛邈難及

黃仙師



黃仙師

仙師姓黃行七上杭人也業巫術能鞭撻鬼魔驅逐妖怪師廟在上杭縣治之西南舊在鍾寮場石峽中後遷於此相傳昔有山精石妖為害巫者黃七公以符法治之因隱身入於其石不出石壁隱映有人影望之儼若仙師像昔人有詩云

非是神祠非鬼劃

解生烟霧解生雲

仙師一入山頭石

草木蒙茸度幾春

江東靈籤

出像增補搜神記

卷之五



江東靈籤

正月初八日聖

籤神姓石名固秦時贛縣人也歿而為神或陰雨靈霧或夜深淡月微明鄉人徃徃見其出入騶從如達官長者蓋受職陰司而有事於綜理云人為立廟設以瑤琮徃問吉凶受命如響人益驗其靈應為著韻語百首第以為籤神乘之以應人卜愈益無不切中廟在贛州府城外貢水東五里因名曰江東靈籤世傳以為美名云

本朝宋濂為文以記其事

協濟公

卷之五

五



協濟公

協濟者二神也神姓魯氏兄弟二人平生重氣節輕財樂施至於友愛尤篤當三國時兵戈擾攘相與隱迹於青陽之九子山即今之九華山是也既歿顯靈蒞聖為民災災捍患大著功績邑人異而德之為立二廟分祀二神一在九華山之東一在九華山之西宋大觀間賜額曰協濟祠至今祀之益虔祈禱累應

雷平我侯



萬曆庚子菊月吉旦周芝愚請

靈義侯

侯姓苟氏未詳其名鳳翔府之隴州人也有祠在隴
州治左其碑刻云唐大曆二年故郡壘艱於得水
苟氏獻地為城因遷其城於此軍吏稱便故立祠
祀之神益著靈顯凡有禱輒應驗如響宋封靈義
侯賜廟額曰安佑

本朝益新其制而充拓之執祀者愈至

張昭烈



張昭烈

昭烈姓張氏五代時滑臺人也歿而為神有顯應廟在浪州府之黔陽縣宋時有賊潘宗岩領衆來攻城木及至壕望見出城諸軍或青臉獠牙或紅鬚絳績或牛頭馬面四手双叉長者丈餘矮者不滿二三尺跳叫蜂湧噴火騰烟千態萬狀鬼魅妖魔駭驚急走自相踐踏遂解散遠去後黃安俊曹成俱來攻城竟不失守皆神之力量也詔封為王廟號

昭烈

本朝益崇祀之

張七相公



張七相公

相公姓張行七宋時麻城縣人也嘗就異人學道術得其要領能呼役鬼神知幽冥事故以毀沿江諸廟繫獄適城東南隅有火災蔓延什百家一城騷動相公出自獄中騎白馬執短棍指東上城指西西城南北各然火患立息遂長行至城西北五腦山人馬俱化聞於官檢獄吏視之則獄戶密扃如故咸驚異之乃即其化所為建廟相傳禮拜士人衣物隨委於道無敢拾之者間有奸頑則迷道不知所出頭應一方為最云

第七回



耿七公

公廟在揚州府高郵州之西北一十五里耆相傳公
為東平梁山泊之里人生負俠氣撫劍一呼髮直
上指有古賁育風泊里最號英雄藪澤而公衝櫛
其間渠魁且下風而北面之矣按戎馬南下病歿
於州境大著靈異凡有禱輒應宋賜號曰康澤侯
迄今居民暨舟行者皆致祭

形將軍



孫將軍

將軍姓孫氏名山五代時人也廟在宣化之縣治西
凡遇疾旱禱之即應相傳昔有盜民首飾若干者
慮無以自揜乃匿其物於神之座下尋往視之首
飾忽不見往復者再四杳無所覓疑其為他人之
所得也決旬失主之家互相維併乃質誓於神甫
稽顙見磚縫有黃白色發視之則故物也多著靈
蹟宋李綱詩

不愁芒履長南諫

滿願靈旗助北征

酌飲一杯揩淚眼

烟雲何處是二京

張將軍

此係補抄

卷之五



張將軍

將軍姓張名孝忠淮士也廟在饒州府安仁縣之王
真山按元兵至安仁提刑謝枋浚調忠孝禦之陣
於團湖坪相持數日大戰者屢矢尽忠孝揮雙刀
擊殺百余人尋中流矢死賊入安仁忽夜半城東
南角鼓角齊喧喊哮騰湧若干軍万馬收賊將急
起視之時微月淡星見將軍騎白馬舞雙刀雲霧
中往來衝突賊將拜而謝焉事定土人時見其持
刀走馬長恨不平乃為之祠於死所祀之數著靈

墨元歐陽言有記



順濟王

廟在新建縣之吳城山世號小龍云相傳卽吳許二
真人所誅大蛇子宋封順濟王有真宗御製戒蛟
石刻熙寧中遣太常林希逸致祭卽有異蛇墜祝
上翌旦行礼蛇引首望禮畢出循几案俄循入帳
中及希逸還蛇復尾軸轡送至彭蠡而沒後蘇軾
自儋耳北歸艤舟祠下忽得古石砮矢於岸側傳
現左右失手墜江中乃禱於神許留廟中使人汲
水求之一探而獲因為之記

精進窟石

神記

卷之五

三



橫浦龍君

龍君姓字未詳廟在江西之南安府治稱橫浦者古郡名也按言行錄橫浦炎方雖窮冬無雪故疫疠為多有龍君廟所祈必應張九成曰吾無職祿而歲耗廩祿蓋思所以惠之因禱焉朝暾杲然而陰雲倏起晡時雪已寸積邦人咸駭異之時九成為札部侍郎泰檜惡其言事謫守郡州又諷言者論其誘訕朝廷再謫南安軍故其致祝於龍君者如此云

卜月重建其廟祀事益崇



道州五龍神

廟在道州五龍井側按晏殊類要云唐陽城出守道州至襄陽有五老人來迺自云春陵人城與之帛問其所居曰居城西坵五里至則訪焉惟有五龍井帛猶存因為立廟屢顯靈異廟額曰崇應昔人嘗題其壁云

山寒蟄龍眠忽醒
手持屈曲千歲藤

黃衣老人岩下行
慮驚世人藏姓名

昭靈侯



昭靈侯

昭靈侯南陽張公諱路斯隋初家於頰上縣百社村
年十六中明經第唐景龍中為宣城令以才能稱
夫人石氏生九子自宣城罷歸常釣於焦氏臺之
陰一日願見釣處有宮室樓殿遂入居之自是夜
出旦歸一朝躰寒濕夫人問之公曰我龍也蓼人
鄭祥遠者亦龍也與我爭此居明日當占使九子
助我領有絳綃者我也青絳者鄭也明日九子以
弓矢射青綃者中之怒而去公亦逐之所過為谿
谷以達於淮而青綃者投於合肥之西山以死曰

龍穴山九子皆化為龍而石氏葬閔洲公之兄為
馬步使者子孫散居頰山其墓皆存焉事見於唐
布衣趙耕之文而傳於淮頰間父老之口載於歐
陽文忠公之集古錄云自景龍以來頰人世祀之
於焦氏臺軋寧中刺史王敬堯始大其廟有宋軋
德中蔡州大旱其刺史司超聞公之靈築祠於蔡
既雨翰林學士丞音陶穀為記其事蓋自淮南至
於陳蔡許汝皆奔走奉祀景德中諫議大夫張秉
奉詔益新頰上祠宇而熙寧中司封郎中張徽奏
乞爵號詔封公昭靈侯石氏柔應夫人廟有穴五
往往見靈異出雲雨或投器穴中則見於地而近

歲有得蛻骨於池者金声玉質輕重不常今歲廟
中元祐六年秋旱甚郡守龍圖閣學士左朝奉郎
蘇軾迎致其骨於西湖之行祠與吏民禱焉其應
如響乃益治其廟

仰山龍神



仰山龍神

神二龍也廟在袁州府之仰山相傳昔有邑人徐璠
舟行過大孤山有二蕭生云居宜春仰山遂同載
而歸至浦東告別期至石橋相訪後徐至其處鬼
二龍乃知為仰山神唐會昌中一夕雷雨移廟於
郡南文明鄉宋賜祠額曰孚惠元重修表人亭二
神至謹禱無不應

本朝封大仰山之神春秋祀之又分宜之鈐岡亦有
行祠相傳即神維舟處

黄石公

山像懷神記

卷之五

十八



黃石公

神祠在東阿縣穀城山之陽晉漢張良于下邳圯橋
遇老父躡蹻令良進履良聽事之老父喜曰孺子
可教授良書一編且謂曰後十三年齊北穀城山
下黃石即我也後良讀其書用其畧佐漢高帝誅
秦滅項天下大定封留侯果於穀城山而得之良
寶而立祠以祀焉

本朝益克拓其廟今有司歲以三月十八日致祭

石神



石神

神廟存廣州之府城東相傳昔人有漁于海者見一
磐石浮潮而至心知其為神因祝曰君得魚副所
祈當立祠以報果如所祝遂舁石而歸詠立廟所
至陽梅山繩忽斷石亦不可復移即其繩斷處誅
茅立柱壯以祠焉凡水旱札瘥禱之輒應昔人過
其廟題詩於壁間云

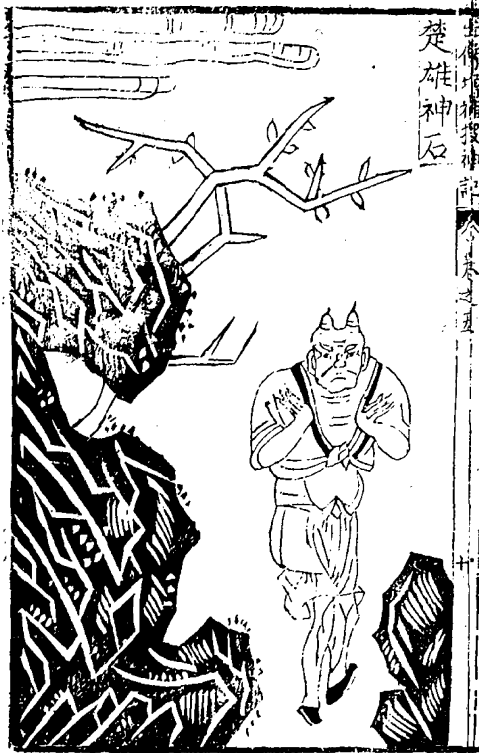
巨鼇手擘混沌開

靈石屹向蒼溟立

太陰六月飛雪寒

蛟螭夜舞波濤泣

楚雄神石



楚雄神石

在楚雄者有二一在南安州西五里巨石高十余丈
蒙氏號為南嶽社靈安邈之神土人每歲以金貽
其頂有禱輒應一在楚雄縣西南三十里碌摩山
頂屹立似人高八尺許頂突出如斜戴笠之狀土
人以金貼其面事之甚謹昔人有詩云

安知金馬碧雞外

別有籌上盤荒陬

陰崖猶遺太古雪

神石一立千萬秋

石龜



石龜

在興國縣之儒林鄉石圓如龜項背俱備彷彿八卦
形象逐月隨斗杓旋轉土人疑其怪移置他所翌
日復歸其處累驗皆然因時祀之

鍾神



鍾神

廬州之城南七里有水飛激成潭廣接江通海歲旱
鄉人多祈雨於此相傳宋政和間靈覺寺鍾一夕
飛去寺僧舉知雷雨聲震不知鍾之所之詰旦鍾
忽懸空而下視之鍾猶濕自是灣傍居民言灣
中每夜有鍾聲知其必與龍戰寺僧為鑿去頂上
龍角乃止后人遂名其灣曰鍾灣至今灣中颼風
迅疾則有一物大如車輪監黑色湧出波心尋已
自在識者謂其為鍾神云

馬神



馬神

神名步主為災害馬人為立廟祀之按周禮校人冬祭馬步即此故其註云馬步神之為災害馬者有廟在武昌縣南之梁子湖上舊俗以仲月祭於大澤用剛日今縣人率以五月五日競渡時祭享於廟蓋亦吳之故俗云昔人有詩

吳王宮殿作飛塵

野鳥幽花各自春

梁子湖邊餘戟馬

也魯吧喙武昌人

青蛇神

日本地神記

卷之五



青蛇神

有祠在慶陽府之環縣初廟志云唐節度使楊朝晟
下次方渠築城合道木波以遏吐蕃路苦乏水有
青蛇降險下走視其蹟水從而流朝晟因命築防
環之遂為停淵士飲仰足吐蕃果悉衆引去朝晟
大異之上其事於朝詔立祠以祀之仍命衆曰應
聖神著顯應士民爭奉牲帛遠近水旱疾疫多賴
之

仕修地精授符說圖，卷之三

金馬碧雞



金馬碧雞

二神也金馬神廟在金馬山西碧雞神廟在碧雞山
東按漢宣帝時方士言益州有金馬碧雞可祭祀
而致遣王褒往祀之至蜀而卒顏師古謂金形如
馬碧形如雞蓋金馬碧雞二山對峙中隔填池蒼
崖萬丈綠水千尋月印波澄雲橫絕頂雲霞一佳
景也故二神依之以靈化顯應元張雄飛詩

止闕辭丹鳳

南雲看碧雞

紫台移玉座

瑤草濕金泥

雨霖龍婦洞

風生虎渡溪

尋梅穿竹徑

採藥躡松梯

出像增補神記

卷之三

金精



二十六

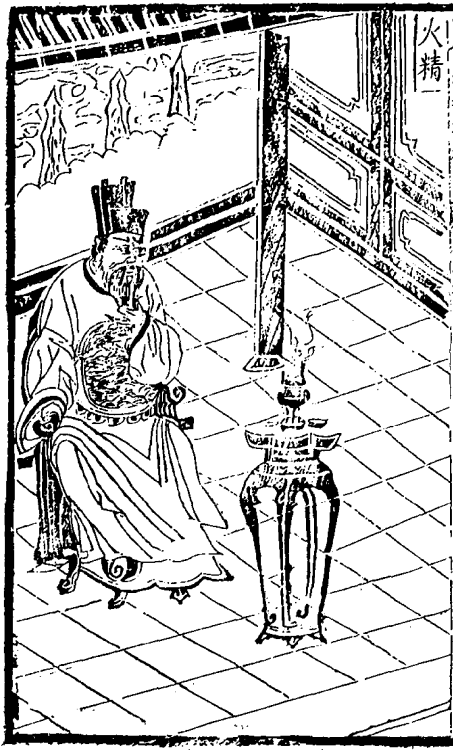
金精

金精金星之精也相傳漢時寧都縣張姓者名金華生女曰麗英生稟瑞相能先事言民間休咎去縣之西北十五里有山峯嶽巍然一方年十五入山修煉遂得道長沙王吳為閩而聘為麗英弗許乃昇山之高處始曰山有石室中通洞天若能鑿之當相見也為大發兵攻鑿既通見女乘紫雲在空語曰吾為金星之精特降治此山耳言訖而去後人因名其山曰金精山道家以是山為第三十

五福地

火精一

山海經補遺神記卷之五



火精

六月二十三日出產

神姓宋名無忌漢時人也生有神異歿而為火精唐牛僧孺立廟祀之以攘火災廟在武昌府之城東七里本曰宋大夫楊吳避諱改稱大憲按唐韋建除武昌軍節度使將行夢一朱衣達者導從數十輩叩_上然詣韋曰公將鎮鄂渚僕所居頽毀非公不能葺治及至訪無忌廟其像即夢中所見遂撤而新之宋紹興中知州王信復克拓其制本朝重建俗云火星堂今江東各所之火星廟皆其神也

陳寶

世傳增補排排記
卷之五



下八

陳寶

有祠在鳳翔府寶鷄縣之東二十里史記秦文公獲
若石於陳倉北阪城祠之其神來常以夜光輝若
流星從東南來集於祠城則若雄鷄其聲殷々云
野雞夜雉祀以一山牛命曰陳寶唐人有詩云
一水悠悠去似紆
兩山如畫翠眉橫
扶風野渡歸吳嶽
陳寶斜陽入渭城

黑水將軍



黑水將軍

鳳陽府城之北門外逼近淮河數崩決爲民患宋嘉定間郡守柴將軍者鑄鐵將軍像刻云濠州之北淮河之邊千汝鎮守億千萬年自是河患寧息於是立廟覆其上居民爭先祀之有禱必應

木居士



木居士

神無姓名不記其朝代刻木為像廟在耒陽縣之東
二十里相傳昔有火穿木類人形泝水而來寺僧
遂祠以奉之唐韓愈詩

火透波穿不計春

根如頭面幹如身

偶然題作木居士

便有無窮求福人

宋時縣令因祈雨無應議欲折而薪之不移時大
雨霑足賴之有年令為重其祀而新其廟神益感
應如響

本朝重建

磨嗟神

出傳持補授神記 卷之六 五



磨嗟神

廟在施州衛之西按衛城西南與洛浦蠻接壤洛浦
蠻猶桀驁數為邊患有將孟蜀者率兵討之累戰
弗捷蜀抱煩悶從中軍枕戈而寢忽夢一神人自
陳我磨嗟大王是也知公戰未利願效一臂之勞
蜀亦勝臞禮謝既竟急視之猶聞有刀馬聲明日
臨陣洛浦蠻東披西靡如前後受敵狀遂解散稽
首降附神自是靈跡顯著施民所在祀之無不感
應

甘
魔
神



黃魔神

神亦不詳朝代姓字廟在荊州府之歸州峽靈通顯
應一方瞻依攸係按寰宇記唐咸通中蕭遵自右
史窺黔南沂三峽狶婦夢神人曰我黃魔神也居
紫極宮西北隅將佑助公出此境又廟記載李吉
甫自忠州除替峽漲洶怒忽有神人湧出水上為
之扶舟李問是何神答曰我黃魔神也又宋寇準
經從叱灘亦有神扶船而下準問之神自號黃魔
蓋其神通顯化屢有著績不能具舉姑記其大者

如此二云云

向王



向王

王姓向名輔，歸州之東陽人也。王母依氏夜夢一巨星入手，燦々有光，口而吞之。覺後有孕，懷二十六月而生。王初生不能言，七八週見一道士書符即舉其衣疾呼之曰：我我々自是語言如成人。長益有道術，呪水符法不襲人，舊而自無不驗。歿而為神於所生之地，穿山鑿石或沒入于山之東，即出于山之西，無問其高與厚之若何，或時而擘石隱身，其內顯著靈異，不可枚舉。鄉人立祠祀之，有禱即應。

竹王



竹王

王即夜郎侯也廟在施州衛城東南之東門山下按華陽國志初有女子浣于澗水有三節竹流入足間中有嬰兒声剖竹得男收養之及長材武自立為夜郎王以竹為姓漢武平西南夷王披夷獠請立後天子乃封其三子為侯死後配食於父之廟宋崇寧中賜廟額曰靈惠後其子孫蔓延崇祀益謹

本朝正祀典止稱曰夜郎王之神

槃瓠

補神記 卷之三



三十二

槃瓠

槃瓠狗神今長沙武陵蠻之祖廟在盧溪縣之武山
按高辛氏有犬戎患募能討犬戎吳將軍頭者妻
以少女時帝有畜狗名曰槃瓠遂入山御人首赴
闕下累吳將軍頭也帝大喜然槃瓠畜類不可妻
欲他報之女聞以為信不可失請行帝不許已從
之槃瓠得女負入南山石室中踰三年生六男六
女槃瓠死男女自相婚配母婦以狀白帝使迎置
諸子衣裳爛斑言語侏儻其後滋蔓今武陵蠻是
也至今土俗不食犬肉廟有威靈

新刻出像增補搜神記卷之六

金陵三山對溪唐富春菽拉

目錄

天妃

蚕女

青衣神

神女

白水素女

馬太仙

聖母

溫孝通

孝烈將軍

靈澤夫人

俗呼為蟻蟻娘

姚娘

順懿夫人

寨將夫人

誠敬夫人

姚娘

曹娥

二孝女

五瘟使者

五盜將軍

掠刷使

增福相公

福祿財門

門神

神荼鬱壘

鍾馗

司命竈神

廁神

開路神

律令附

翁仲二神

天妃

太陰

太陽



三月二十三日生

天妃

妃莆人宋都巡檢林愿之女生而神靈能言人禍福
沒後鄉人立廟于湄洲之嶼上在興化之東南海
中與琉球國相望宋宣和中路允迪浮海使高麗
中流風大作諸船皆溺獨允迪所乘舟神降於檣
遂獲安濟歷代累封至天妃

本朝洪武永樂中凡兩加封號今府城中有行祠有
司春秋祭焉昔人詩

星斗斜連址

蓬瀛直指東

秋高洲嶼白

日出海波紅

上
卷
之
木

卷
之
木

卷
之
木

卷
之
木

卷
之
木

卷
之
木

卷
之
木

卷
之
木

卷
之
木

卷
之
木

卷
之
木

卷
之
木

卷
之
木

卷
之
木

卷
之
木

卷
之
木

卷
之
木

卷
之
木

卷
之
木

卷
之
木

卷
之
木

卷
之
木

卷
之
木

卷
之
木

卷
之
木

卷
之
木



蚕女

馮辛時蜀有蚕女不知姓氏父為人而掠惟所乘馬
在女念父不食其母因誓於衆曰有得父還者以
女嫁之馬聞其言驚躍絕繩而去數日父乃乘馬
而歸自此馬嘶不止母以誓衆之言告父父曰誓
於人不誓於馬脫我之難固大功而誓之言不可
行也馬跑父怒欲殺之馬愈跑父射殺之曝其皮
於庭皮蹶然而起卷女飛去旬日皮棲於桑上女
化為蚕食桑葉吐絲成茧以衣被於人一日蚕女
乘雲駕此馬謂父母曰上帝以我心不忘義授以

青衣神



青衣神

青衣神即蠶叢氏也按傳蠶叢氏初為蜀侯後稱蜀王嘗服青衣巡行郊野教民蠶事鄉人感其德因為立祠祀之祠廟遍於西土固不靈驗俗染乎之曰青衣神青神縣亦以此得名云宋謝枋得蠶詩

養口資身賴以桑

終成王道澤流長

吐絲不羨蜘蛛巧

飼葉頻催織女忙

三起三眠時化運

一生一死命天常

待看獻繭盆纈后

先與君王作袞裳

神女
卷之六



白水素女

素女天神也。昔閩人謝端，有淑行，居室寒素。一日出江邊，見一大螺，偃仰，狀如斗，異而愛之，因載之以歸。畜且珍焉。妾外，高鑰嚴密，返則盤餐羅具如賓。越端甚疑懼，偵請長老，或告之曰：「此必若而有異言也。」端乃悟其為螺，為密伺，見一姝麗甚。端前禮問其故，神不隱，遂應之曰：「我天漢中白水素女也。天帝遣我為君具食，今限滿當去，故為君所窺。我去，留殼與君。端用以居，糧其米常溢，今福州西北三十里有螺江，其得名由此云。」

馬大仙



馬大仙

大仙姓馬氏。衢州府景陵縣人也。家貧。養姑孝。傭身以資薪米。恒苦不給。艱險備嘗。略無倦怠。一日遇異人。授以仙術。祝之曰。感汝孝養。持此代菽水之權。毋輕語。大仙如其術。日給膳養。不勞餘力。自是姑得所養。善所終。未幾而大仙公隨之。以示寂矣。鄉人重之。為立祠。以永其祀。凡禱多應。水旱疾疫。如轉圜然。有李陽冰所撰碑記。及本朝誠意伯劉基重脩馬大仙廟記。

聖母



聖母

萬曆庚子季秋吉日周楚選請

聖母海陵人長適杜氏子性好善師劉綱學仙術道成杜氏子不之信告官拘以圖國頃之聖母已從窓隙中出去高入雲中人為立廟奉祭每表靈驗嘗有一青鳥在祭所人有所祭鳥為飛遶鳴鳴若鑿受狀有所失問其所在鳥即集盜物之處以此道不拾遺元大德初更立廟於揚州江都縣之東六十里應響愈著。

本朝加勅封焉

溫孝通



温孝通

孝通姓温氏。秦女也。廟在臨江府之新淦縣南八十里。峽江鎮。相傳秦時有温媪。經程溪得巨卵。藏於家。生七龍。放之江。媪或時至江口。龍輒獻嘉魚。若祭養然。後媪死。葬於程溪之側。將祀。一夕雷電風雨交作。走石飛沙。詰旦。人見墓遷於岸北之高岡。鄉人異之。為立祠堂。唐賜廟額。孝通。元揭斯有記。又云温媪。閩城人。唐太和間。盧寧嘗夢媪。謂曰。君將為江西縣令。後果宰分宜。更為立廟。盧肇記。

孝烈將軍



孝烈將軍

將軍名木蘭。楚朱氏女也。代父西征。頗著勞勩。既歿。人為立廟。唐封孝烈將軍。今黃陂縣之木蘭山。及保定完縣。俱有廟在。靈應如響。蓋黃本桑梓而完。即其西征所云。按古樂府詞。嘒上復即上。木蘭當戶織。不聞機杼聲。唯聞女嘆息。昨夜見軍帖。可汗大點兵。軍書二十卷。上上有爺名。阿爺無大兒。木蘭無長兄。願為市鞍馬。從此替爺征。

靈澤夫人



靈澤夫人

夫人姓孫氏。吳王權之妹。蜀漢昭烈帝之后也。相傳
權用周瑜詐計。迎后於荊州。升於荻港。后乃識其
詐。遂自沉江。又云。聞昭烈帝崩。哀毀投江。自盡。後
人立廟於螺磯山之上。蓋其藏所。即今蕪湖縣西
是也。歷著靈異。我

太祖高皇帝。龍飛渡江。陰兵冥助。既

登極。勅封靈澤夫人。益新廟貌。有

御製律詩刻於廟額。騷人墨客。多有吟咏。至今為大
江中一奇跡。而神逾應響云。

順懿夫人



順懿夫人

按楓涇雜錄云。唐大曆中。閩古田縣有陳氏女者。生而穎異。能先事言有無。輒驗。嬉戲。每剪鷲蝶之類。噀之以水。即飛舞上下。啗木為尺許。牛馬呼呵。以令其行止。一如其令。飲食遇喜升斗。輒尽。或辟穀數日。自若也。人咸異之。父母亦不能禁。未字而歿。附童子言事。鄉人以水旱禍福叩之。言無不驗。遂立廟祀焉。宋封順懿夫人。代多靈跡。今八閩人多祀之者。

寨將夫人

出作州府才不

三

一



寨將夫人

夫人姓虞有廟在英德縣之麻寨同舊傳唐末黃巢破西衡州虞氏躬披甲冑率兄弟及鄉兵戰禦巢賊遂北虞氏亦死鄉人即其死所之廟祀之大有靈應宋嘉泰間有賊將統衆道經麻寨同忽有風雷雨雹自廟而出賊大懼棄甲曳兵而去鄉里賴以無恐事聞賜廟額曰冥助嘉定間又小有警鄉兵禱于廟而與戰一日三捷賊為解散加封正順顯佑夫人林子升作記及宋末之亂元兵殘破惟英德遠近安堵說者謂皆神之功

誠敬夫人



誠敬夫人

夫人沈氏高涼人陳高州太守馮寶妻隋初平陳嶺南共推沈氏為主保境拒守既而降隋殿后高州刺史李遷仕及番禺夷王仲宣等反夫人又皆討平之累封至譙國夫人卒謚誠敬廟在今電白之縣治東旁邑俱有行祠無不響應宋蘇軾詩

馮沈古烈婦 翁媪國于茲 策勲梁武后
開府隋文時 三世更險夷 一心無磷緇
錦繖平積亂 犀渠破余疑

本朝洪武初封為高涼郡夫人歲以仲冬月祭之

桃
娘



姚娘

姚氏名貞淑漢河平間居民女也廟在博羅縣東莫村歿而有神故祠於此宋陳堯佐權守惠州攜潮士許申偕行艤舟於岍俄有介冑百輩指呼甚嚴云今夕丞相漕使會宿於此少有踈虞不肖堯佐異之明日訪其地有姚娘神廟在焉后堯佐拜相申任本路轉運使一如其言又博羅之西梁時陳氏女父應志年八十卒獨一女女哀毀過甚亦卒鄉人像而祠之漢封昌福夫人其神頗靈禱雨有應

曹

曹娥

忠像增補神記

卷之六

十五



曹娥

娥上虞人父名盱能絃歌為巫祝漢安初五月五日於縣江泝潮迎神溺死不得屍娥年十四乃沿江號哭晝夜不絕聲旬有七日遂投江而死元嘉中立廟於紹興之府城東邨邨子作碑文蔡邕題云黃絹幼婦外孫壘白即此廟著靈應鄉人崇祀之不置又邑有朱娥者育於祖媪里人有歌殺媪者娥年十歲突前持救被刀十餘以死肖像醮享曹娥云

孝女

夏色子恒于
神庠軒中



二孝女

孝女唐時人金龜葛祐女也邑有銀場典其事者即祐銀耗竭產不能償二女不忍其父荼毒赴冶而死父得釋場為罷後有一少年讀書於邑之翠雲寺時漏下三更月明雲淡聞有笙鏞聲來自西北推戶視之見祥雲瑞靄掩映迴環窻從旌蓋一如昭儀然有二女仙端坐其上少年急避之二女呼謂之曰毋恐我葛氏女也上帝嘉我孝行授以玉清宮正乙之職今將歷十洲謁王母善為我語家人少年異之人為立廟最靈應云

五瘟使者

五瘟使者

十七



五瘟使者

九月初三日生

隋文帝見五力士凌空三五丈長身披五方袍一人執杓子觀子一人執皮袋并釵一人執扇一人執鎚一人執火壺帝問太史居仁曰此何神注何災福張居仁奏曰此五方力士乃天之五鬼名曰五瘟使者現之則民有瘟疫帝曰可治而免乎居仁曰無法可治於是國人病死者衆帝乃立祠詔青袍力士封顯聖將軍紅袍力士封顯應將軍白袍力士封感應將軍黑袍力士封威成將軍黃袍力士封威威將軍隋唐皆用五月五日祭之

五盜將軍



五盜將軍

五盜將軍者即宋廣帝永光年間五盜寇也於本地
方作亂為盜後景和三年帝遣大將張洪破之而
殺於新封縣之北後五人又作怪降累於死之鄉
祭之者皆呼為五盜將軍即今時之所謂賊神是
也

一杜平

二李思

三任安

四孫立

五耿彥正

掠
刷
使



掠刷使

掠刷使者姓裴名璞杜陵韋元方外兄也璞任郿州
新平縣尉元和五年璞卒於官長慶初元方下第
將客於隴右出關遠門數十里抵偏店將緝見前
武吏躍馬而米騎從數十而貌似璞見元方若識
而急下馬避之入茶邸垂簾於小室中其徒御散
坐簾外元方疑之入其邸及褰簾入見真裴璞
也元方驚喜拜之曰兄去人間復効武職何也陰
吏之赳赳如此乎璞曰吾為陰官職掌武士故武
飾耳元方曰何官曰隴右西川掠刷使耳曰何所

典耶曰吾職司人剽財而掠之元方曰何謂剽財
璞曰人之轉貨求丐也命當得此忽遇物之稍稀
或主人深願所得乃踰數外數外之財即謂之剽
故掠之焉元方曰安知其剽而掠之璞曰主人一
飲一酌無非前定况財寶乎陰司所籍其獲有限
獲而踰數陰吏乃刷而掠之也元方曰所謂掠者
奪之於囊耶竊之於懷耶璞曰非也當數而得一
一有成數外之財為吾所運或令虛耗或索橫事
或買賣不及常價殊不閑身亦始吾之生也嘗謂
商勤得財農勤得穀士勤得祿只歎其不動而不
得也然則覆舟之商旱歲之農屢空之士豈不動

乎而今乃知勤者德之基學者善之本德與善乃
理身之道耳亦未足以邀財而求祿也子之逢吾
亦是前定合得白金二斤遇此遺子又當復掠故
不敢取子之是行也故甚厚而分甚薄於涇殊無
所得諸鎮平平尔人生有命時不參差以迫靜觀
無復躁撓勉之哉璞以公事湏入城中陰冥幽密
不及多言乃冉冉而別

增福相公



增福相公

九月十七日生

李相公諱詭祖在魏文帝朝治相府事白日管陽關
决斷邦國冤滯不平之事夜判陰府是非枉錯文
案兼管随朝三品以上官人衣飲祿料及在世居
民每歲分定合有衣食之祿至後唐明宗朝天成
元年贈為神號

增福相公

福祿財門

七
仙
士
初
初
前

卷
之
二

三
三



福祿財門

福祿者本道州刺史楊公諱成字普溪武帝愛道州
矮民以為宮奴玩戲其道州民生男選棟侏儒好
者每歲不下數百人使公孫父母與子生別自刺
史楊公守郡以表奏聞天子云臣按部典本土只
有矮民無矮奴也武帝感悟省之自后更不復選
郡人德之立祠繪像供養以為本州福神後天下
士庶皆繪像敬之以為福祿財門之神



門神

神即唐之秦叔保胡敬德二將軍也按傳唐太宗不
豫寢門外拋磚弄瓦鬼魅號呼六院三宮夜無寧
刻太宗懼以告群臣叔保奏曰臣平生殺人如摧
枯積屍如聚蟻何懼小鬼乎願同敬德戎裝以伺
太宗可其奏夜果無警太宗嘉之謂二人守夜無
眠因命画工圖二人之像全裝怒髮一如平時懸
于宮掖之左右門邪祟以息後世沿襲遂永為門
神云西遊記小詞有本是英雄豪傑舊勳臣只落
得千年稱戶尉萬古作門神之句

神茶 鬱壘



神荼 鬱壘

東海度朔山有大桃樹蟠屈三千里其卑枝向東北
曰鬼門萬鬼出入也有二神一曰神荼一曰鬱壘
主閱領衆鬼之出入者執以飼虎於是黃帝法而
象之因立桃板於門戶上畫神荼鬱壘以禦凶鬼
此頭排板之制也蓋其起自黃帝故後世畫神像
於枝上猶於其下書左神荼右鬱壘以元日置之
門戶

鍾馗



鍾馗

唐明皇開元中講武驪山還宮疾作晝夢一小鬼絳衣犢鼻跣一足履一足盜太真繡香囊及上玉笛繞殿奔戲上叱問之小鬼曰臣乃虜耗也上曰何謂虜耗小鬼曰望空虜中盜人物耗人家喜事上怒欲呼武士忽一大鬼破帽藍袍角帶朝靴先剗小鬼目後擘而啖之上問何人奏曰臣終南山進士鍾馗應舉不捷羞婦故里觸殿階而死奉旨賜綠袍葬我感恩祭祀與王除天下虜耗妖孽言訖夢覺疾瘳詔吳道子圖其像

司命電神



司命竈神

八月初三日生

神姓張名單字子郭狀如美女夫人字卿忌有六女皆名察即六癸女也白人罪狀大者奪紀二三百日小者奪筭一二百日故為天地督使凡治竈於屋中央口向西竈四邊令去釜九寸以墼及細土構之勿令穿折竈神以壬子日死不可用此日治竈五月辰日豬頭祭竈令人治生萬倍利益雞毛入竈有非禍犬骨入竈出狂子正月己巳日白雞祭竈宜蚕五月己丑祭竈吉四月丁巳日祭竈吉神衣黃披髮從竈中出知其名呼之可除凶惡云

廁神



廁神

廁神者萊陽縣何氏女名媚字麗卿自幼讀書辨利
唐垂拱三年壽陽刺史李景納為妾其妻妬之遂
陰殺之置其屍於廁中魂遠不散如廁每聞啼哭
聲時隱隱出現且有兵刀呵喝狀自是大著靈異
人為屍祝之懸箕而降能知禍福神死於正月十
五故獨顯靈於正月也

開路神



開路神

神即周禮之方相氏是也相傳軒轅皇帝周遊九垓元妃螺祖死於道令次妃好如監護因買相以防夜蓋其始也俗名陰道神一名阡陌將軍一名開路神

律令

令平聲

雷部健兒善走與雷相疾速故符呪云急上如律令

謂此

翁仲二神



翁仲二神

魏明帝鑄銅為二神人號翁仲置司馬門外按古長
人見為國亡長狄見臨洮為秦亡之禍始皇反以
為祥鑄銅象之